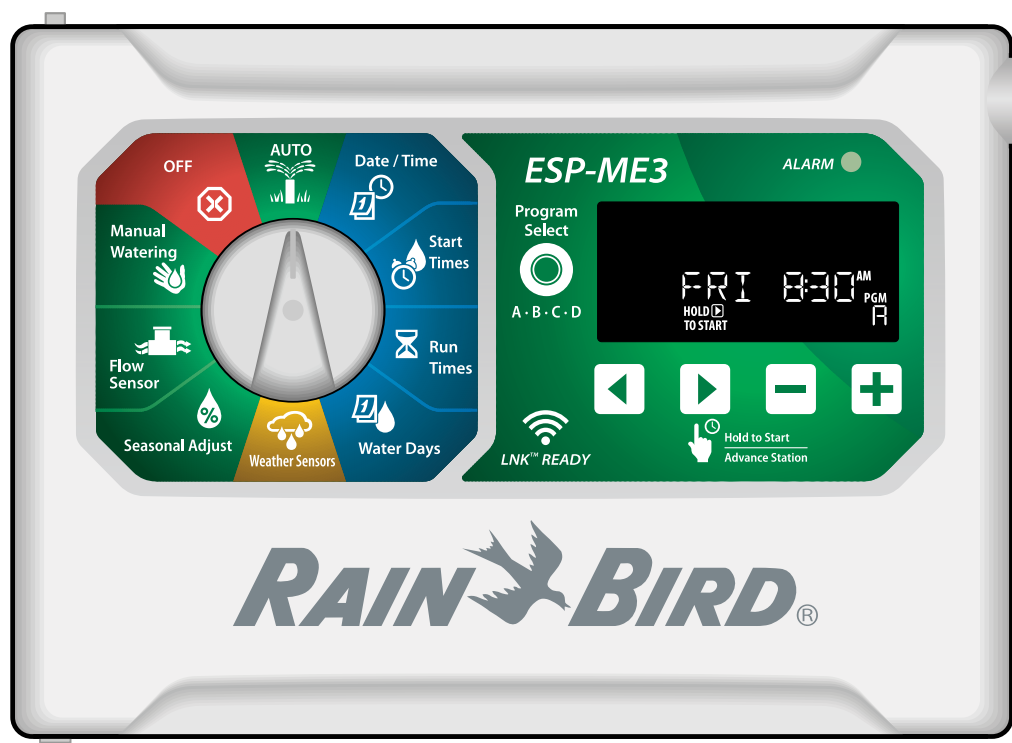




ESP-ME3 Controller

Volledige Gebruikshandleiding



 LNK™ gereed

Betreft

Technische Hulp	2
Inleiding	3
Welkom bij Rain Bird®	3
The Intelligent Use of Water®	3
ESP-ME3 Controller Kenmerken	3
Wifi gereed.....	3
Installatie	4
Regelunit Monteren	4
Kleppen aansluiten	4
Hoofdklep aansluiten (optioneel).....	4
Pompstartrelais aansluiten (optioneel).....	5
Flow Sensor aansluiten (optioneel).....	5
Weer Sensor aansluiten (optioneel).....	6
Stroomaansluiting	6
Station uitbreidings module's	7
Module's installeren	7
Stationnummers geven.....	8
Voltooien vd controller installatie	8
Normale Werking	8
Bediening en kenmerken	8
AUTO	9
UIT	9
Display Indicatoren	9
Basis Programmering	10
1. Datum en Tijd instellen	10
2. Starttijden van de irrigatie instellen	10
3. Sproeiduur van de Stations instellen	10
4. Irrigatiedagen instellen	10
Aangepaste dagen van de Week.....	10
Programma-gebaseerd Schema	11
Veel voorkomende programmeer fouten	11
Handmatige Irrigatie	11
Test alle stations	11
Start een enkel Station	11
Start een enkel Programma	12
Geavanceerde Programmering	12
Even of Oneven Kalenderdagen	12
Cyclische Dagen	12
Seizoensgebonden bijstelling.....	13
Irrigatie Uitstellen.....	13
Vaste Dagen Uit	13
Speciale Kenmerken	14
Opties	14
Reset knop	14
Accessoires Afstandbediening.....	14
Vrijstaand Programmeren	15
Batterij Levensduur	15

Bijlage 15

Problemen Oplossen	15
Fouten Detecteren	15
Programmeer Fouten (knipperende LED)	15
Elektrische Fouten (niet-knipperende LED)	15
Flow Alarmen	16
Irrigatie Problemen.....	16
Elektrische Problemen (constante LED).....	17
Certificaten	18
Veiligheidsinformatie	18

Belangrijke Waarschuwingen**⚠ WAARSCHUWING**

Geeft een gevaarlijke situatie aan die, indien deze niet wordt vermeden, de dood of ernstig letsel tot gevolg kan hebben.

⚠ VOORZICHTIG

Geeft een gevaarlijke situatie aan die, indien deze niet wordt vermeden, kan leiden tot licht of matig letsel.

NOTIE


Geeft informatie aan die als belangrijk wordt beschouwd, maar geen verband houdt met gevaren (berichten tot materiële schade).


VEILIGHEIDSVORSCHRIFTEN

Specifieke veiligheidsgerelateerde instructies of procedures.

Symbolen & Bedieningsinfo

① **NUMMERS** definieer een reeks stappen die de gebruiker moet volgen om de regelunit te bedienen.

 **NOTIE:** Informeert de gebruiker over belangrijke bedieningsinstructies met betrekking tot de functionaliteit van de regelunit, installatie of onderhoud.

 **HERHAAL:** Geeft aan dat een herhaling van eerdere stappen of acties nodig zijn voor verdere bediening of om een proces te voltooien.

Technische hulp**Vragen ?**

Bel Rain Bird kosteloos, Technische Ondersteuning op **1-800-724-6247** (ENKEL USA en Canada)

Welkom bij Rain Bird®

Hartelijk dank voor uw aankoop van Rain Bird's ESP-ME3 regelunit. In deze handleiding vindt u de stapsgewijze instructies voor het installeren en bedienen van de ESP-ME3.



The Intelligent Use of Water®

Wij vinden het onze verantwoordelijkheid bij Rain Bird om producten te ontwikkelen die efficiënt omgaan met water.

ESP-ME3 Controller Kenmerken

Kenmerk	Omschrijving
Maximaal aantal Stations	22 (met optionele Station Modules)
Hoofdklep of Pompstart relais	Ondersteund
Starttijden	6
Programma's	4
Programma Cycles	Aangepaste Dagen, Even, on-Even en Cyclische dagen
Vaste Dagen Uit	Per programma
Hoofdklep Instellen	Aan/Uit per station
Uitstel door Regen	Ondersteund
Regen/Vries Sensor	Ondersteund
Regen Sensor Instellen	Algemeen of per station
Seizoensinstelling	Algemeen of per programma
Handmatig starten / station	Ja
Handmatig starten / Progr.	Ja
Handmatig Test Alle Stations	Ja
Detectie Kortsluiting	Ja
Vertraging tussen Stations	Instelbaar per programma
Accessoire Poort	Ja (5 pin)
Bewaar & Herstel Programma (save & restore)	Ja
Station Geavanceerd	Ja
LNK™ WiFi Module	Ondersteund
Flow Sensor	Ondersteund
Cycle+Soak™	Onderst. in de Rain Bird App via LNK™ WiFi Module

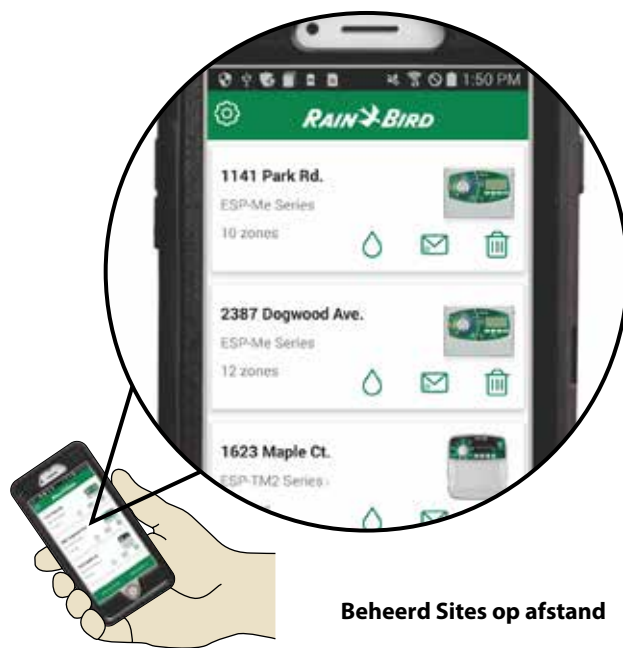
WiFi gereed

De LNK™ WiFi Module maakt een externe verbinding met een Rain Bird ESP-ME3 regelunit mogelijk met een Apple® iOS® of Android™ compatibel smart-apparaat. De mobiele applicatie (APP) maakt externe toegang en configuratie van één of meerdere irrigatiecontrollers mogelijk.

* Apple is een merknaam van Apple Inc, IOS is een merknaam van Cisco Systems Inc. en Android is een merknaam van Google LLC.


Voor meer informatie over de LNK™ WiFi Module en de meerwaarde die dit product voor uw ESP-ME3 regelunit, kan bieden, gaat u naar: <http://wifi-pro.rainbird.com>

LNK™ WiFi Module
(afzonderlijk verkrijgbaar)

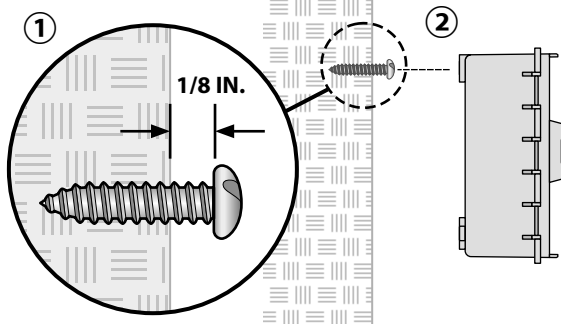


Beheerd Sites op afstand

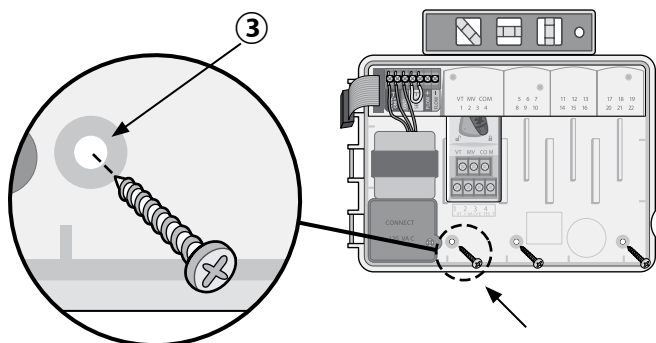
Regelunit Monteren

 **NOTIE:** Kies een geschikte montage locatie in de nabijheid van een 230VAC geaard stopcontact.

- ① Schroef een montageschroef in de muur. Laat een afstand van 3mm tussen de schroefkop en het oppervlak van de muur (gebruik de bijgeleverde pluggen en schroeven).
- ② Zoek de sleuf aan de achterkant van de regelunit en hang de unit veilig aan de montageschroef



- ③ Open het voorpaneel, en schroef 3 bijkomende schroeven door de voorziene gaten van de unit en doorlopend in de muur. Zie hieronder.



Kleppen aansluiten

- ① Geleid het netsnoer door de kabeldoorgang aan de onderkant of achterkant van de unit. Een buis als kabelbegeleider aansluiten is mogelijk en aangeraden.

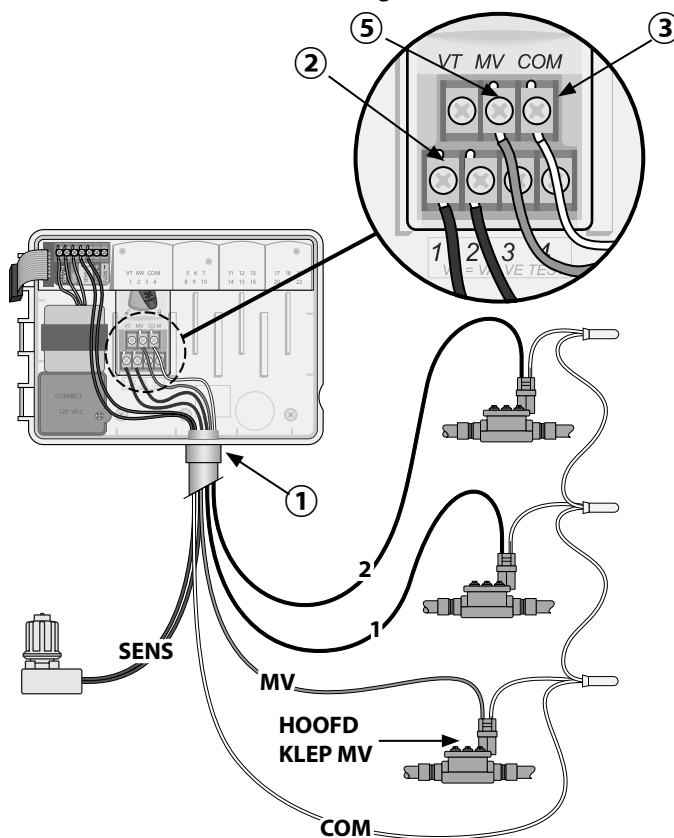
WAARSCHUWING

Geleid de kleppendraden niet door dezelfde opening als de stroomdraden.

- ② Sluit de stroomdraad van elke klep aan het klemmenstrook van de **Basis Module** of **Station Module** dat overeenstemt met het gewenste stationnummer (1-22).
- ③ Sluit de gemeenschappelijke draad **COM** (common) op de klemmenstrook van de **Basis Module**. Sluit dan overgebleven draden van elke klep aan met deze gemeenschappelijke draad.
- ④ Om een klep te testen, sluit de gemeenschappelijke draad aan de **COM** klem en de stroomkabel aan de **VT** klem. Dit wil de klep onmiddellijk starten.

Hoofdklep aansluiten (optioneel)

- ⑤ Sluit de stroomdraad aan op de **MV** (master valve/hoofdklep) klem op de **Basis Module**. Sluit dan de overgebleven draad van de hoofdklep aan de gemeenschappelijke draad, (COM) zoals hieronder afgebeeld.



Pompstartrelais Aansluiten (optioneel)

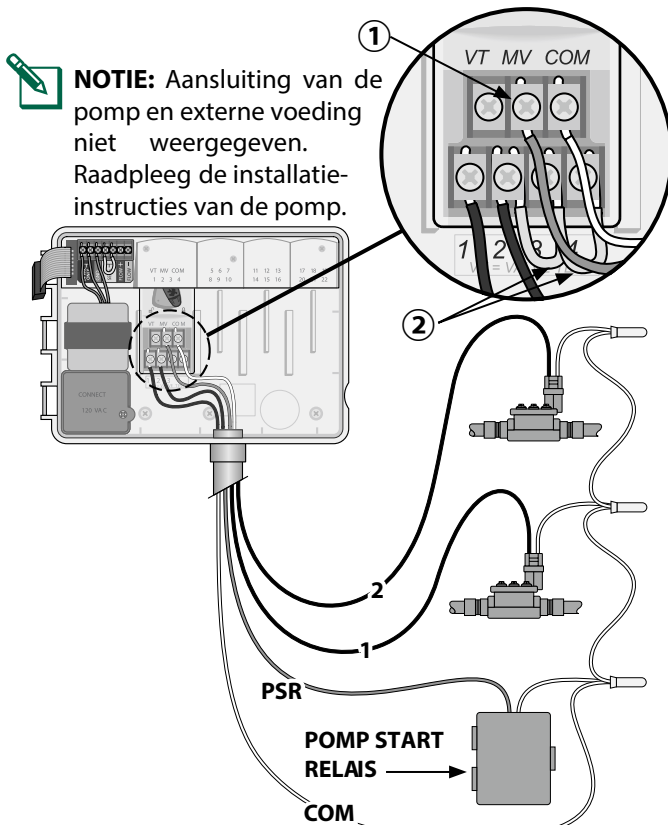
- 1 Sluit een draad van het **PSR** (pomp start relais) aan de **MV** (master valve) klem op de **Basis Module**. Sluit vervolgens een andere draad van het pompstartrelais aan op de gemeenschappelijke draad (COM). Zie hieronder.
- 2 Om eventuele schade aan de pomp te vermijden, sluit u een korte overbruggingsdraad van een ongebruikte klem naar de dichtsbijzijnde klem in gebruik aan. Zie hieronder.

NOTIE

De ESP-ME3 regelunit voorziet GEEN netspanning voor een pomp. Het relais moet worden aangesloten volgens de instructies van de fabrikant.

Alleen de onderstaande Rain Bird pompstartrelais modellen zijn compatibel met de ESP-ME3:

Omschrijving	Volts	Model Nr.
Universeel Pomp Relais	110 volt enkel	PSR110IC
Universeel Pomp Relais	220 volt enkel	PSR220IC



NOTIE: Aansluiting van de pomp en externe voeding niet weergegeven. Raadpleeg de installatie-instructies van de pomp.

Flow Sensor aansluiten (optioneel)

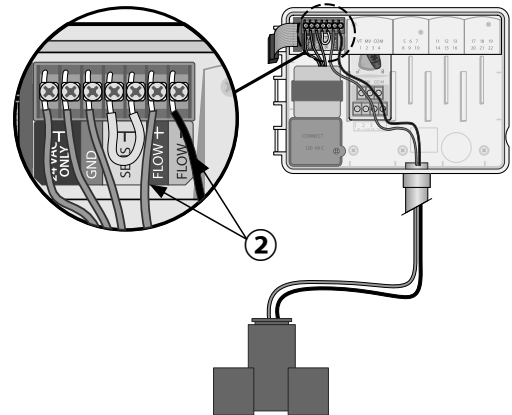
NOTIE: Installeer de Flow Sensor in de installatie volgens de instructies van de fabrikant.

- 1 Leid de Flow Sensor draden naar de regelunit.

WAARSCHUWING

Geleid de Flow Sensordraden NIET door dezelfde opening als de stroomdraden.

- 2 Sluit beide flow sensor draden aan op de **Flow** klemmen, zoals afgebeeld. Verzekert u dat u de positieve (soms rood) sensor draad aansluit op de rode (+) klem en de negatieve (soms zwart) sensor draad aan de grijze (-) klem aansluit.



Flow Sensor Instellingen

Stel de regelunit in om de flowsensor te activeren of te negeren.

Indien ingesteld op **Sensor ON**, wordt de automatische irrigatie per station onderbroken als de gedetecteerde flow de aangeleerde flow met meer dan 30% overschrijdt. Indien ingesteld op **Sensor OFF**, zullen alle stations de flow sensor negeren.



Draai de selectieknop naar **Flow Sensor**.

- Druk **-** of **+** om de **SENS ON** (sensor aan) of **SENS OFF** (sensor uit) te selecteren.



Sensor AAN



Sensor UIT



Flow Gedetecteerd
(knipperend)



NOTIE: Bij het overschakelen van **Sensor OFF** naar **Sensor ON**, start de regelunit zijn LEARN FLOW programma. Elk station zal nu even lopen om de actuele flow te meten en te registreren.



NOTIE: Zie problemen oplossen, Flow Alarmen info.

Weer Sensor (optioneel)

- 1 Verwijder de gele overbruggingsdraad van de **SENSOR** klemmen in de regelunit.



NOTIE

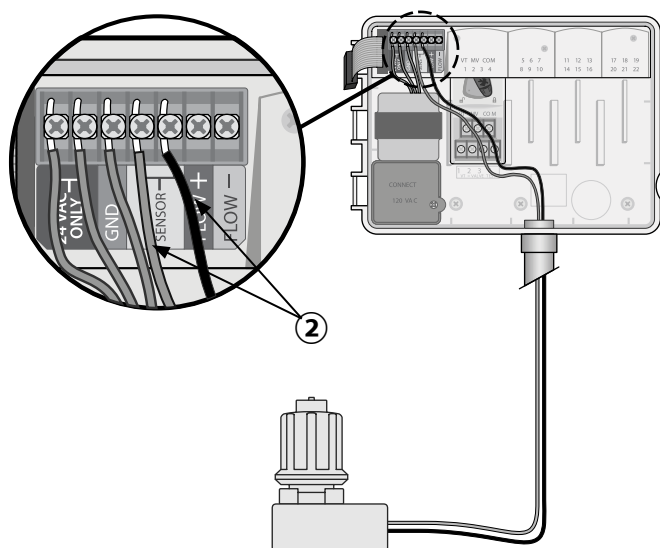
Verwijder de gele overbruggingsdraad **ENKEL** indien u een weerssensor wil aansluiten.

- 2 Sluit beide weersensordraden aan op de **SENSOR** klemmen. Zie hieronder.

⚠ WAARSCHUWING

Geleid de weersensordraden **NIET** door dezelfde opening als de stroomdraden.

-  **NOTIE:** Rain Bird ESP-ME3 regelunits zijn alleen compatibel met normaal gesloten weerssensoren.
-  **NOTIE:** Voor draadloze Regen/Vriessensoren, raadpleegt u de installatie-instructies voor sensoren.



Regen Sensor Instellen

De regelunit kan worden ingesteld om een Regen sensor in acht te nemen of te negeren.

Indien ingesteld op **Sensor ON**, wordt de automatische irrigatie onderbroken wanneer regenval gedetecteerd wordt. Indien ingesteld op **Sensor OFF** zullen alle stations de regensensor negeren.



Draai de selectieknop naar **Weather Sensors**.

- Druk **—** of **+** om **SENS ON** (sensor aan) of **SENS OFF** (sensor uit) te selecteren.



Sensor AAN



Sensor UIT



Regen Gedetecteerd
(knipperend)

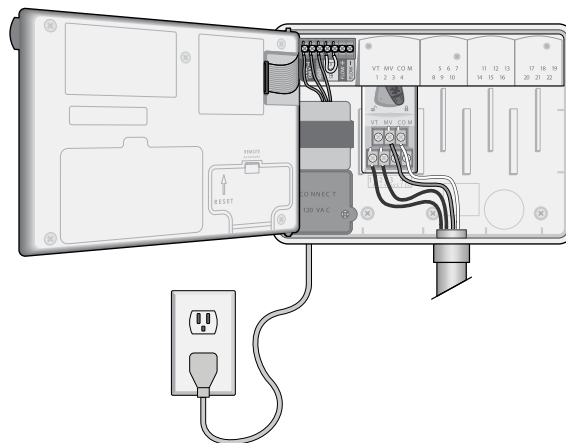
Stroom Aansluiting

⚠ WAARSCHUWING

Schakel de Stroom of de Transformator **NIET** in totdat u alle bedradingsaansluitingen hebt voltooid en gecontroleerd.

Installatie met een voorgemonteerd snoer en stekker

- Steek de stekker in de nabijgelegen gaard 230VAC stopcontact.



⚠ WAARSCHUWING

Een elektrische schok kan leiden tot ernstig letsel of de dood. Zorg dat de voeding is **UITGESCHAKELD VOORDAT** u de stroomdraden aansluit.

STROOMAANSLUITINGEN 230VAC

Bruine voedingsdraad (fase) met de bruine transformatorraad

Blaauwe voedingsdraad (nul) met de blauwe transformatorraad.

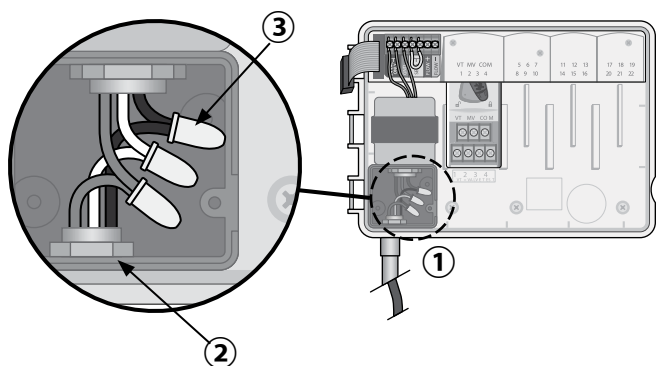
Groen-Gele voedingsdraad (aarding) met de Groen-Gele transformator draad.

- 1 Zoek het compartiment van de transformatorbedrading in de linker benedenhoek van de regelunit. Gebruik een schroevendraaier om het deksel te verwijderen en de aansluitdraden van de transformator bloot te leggen.
- 2 Leid de drie externe voedingsbrondraden door de leidingopening aan de onderkant van de regelunit en in het bedradingscompartiment.
- 3 Gebruik de meegeleverde draadmoeren om de externe voedingsbrondraden (2 stroom en één aarding) aan te sluiten op de aansluitdraden van de transformator in het bedradingscompartiment.

⚠ WAARSCHUWING

De aardingsdraad moet worden aangesloten om een elektrische overspanningsbeveiliging te bieden. Er moet een permanent gemonteerde leiding worden gebruikt voor het aansluiten van de netspanning op de regelunit.

- 4 Controleer of alle bedradingsaansluitingen veilig zijn, plaats vervolgens het deksel van het aansluitcompartiment terug en bevestig het met de schroef.

**Station Uitbreidingsmodule's**

Optionele Stationmodules worden in de lege slots rechts van de basismodule geïnstalleerd om de capaciteit te verhogen tot maar liefst 22 stations.

NOTIE: 6-Station Modules zijn enkel compatibel met de ESP-ME3 en ESP-Me. Ze zijn niet compatibel met eerdere ESP-M regelunits.

NOTIE: Voor een ideale stationsvolgorde, plaats de 3-stationmodule altijd na het plaatsen van alle 6-stationsmodules.

Basis Module
(inbegrepen)



Uitbreidingsmodules
(afzonderlijk verkrijgbaar)



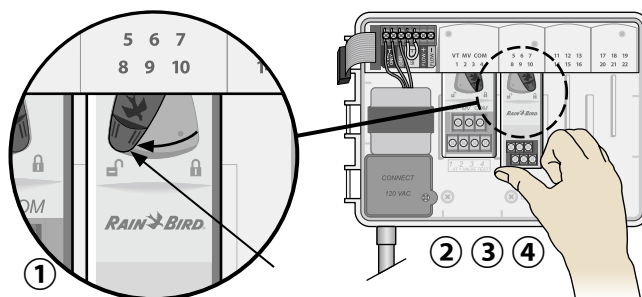
3-STATION
(ESPSM3)



6-STATION
(ESPSM6)

Modules Installeren

- 1 Controleer of de vergrendelingshendel op de module in de ontgrendelende stand staat (schuif naar links).
- 2 Installeer de module onder de gewenste slot tussen de plastic rails.
- 3 Duw de module omhoog in het slot tot hij vastzit.
- 4 Schuif de vergrendelingshendel in de vergrendelde stand (schuif naar rechts).



HERHAAL voor extra modules.

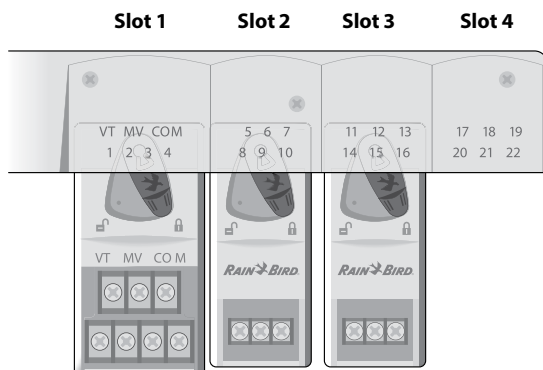
NOTIE: Modules kunnen ook worden geïnstalleerd of verwijderd wanneer de regelunit op het net is aangesloten. Ze worden beschouwd als "hot-swappable" (verwisselbaar onder spanning).

NOTIE: Het duurt ongeveer 30 seconden vooraleer de stations klaar zijn voor een configuratie na het installeren van de nieuwe module.

Stationnummering

De regelunit is geconfigureerd met een "vaste stationsnummering", wat betekent dat slot 2, 3 en 4 een module met 6-stations kunnen accepteren. Als er geen module voor 6-stations is geïnstalleerd, zijn de ongebruikte stations gereserveerd voor later gebruik.

Voorbeeld van stationsnummering bij gebruik van twee 3-stations modules. Er zijn in totaal 10 stations geïnstalleerd.



- De **Basis Module** is geïnstalleerd in **Slot 1** en bedient de stations van 1 tot 4.
- Een **3-Station Module** is geïnstalleerd in **Slot 2** en bedient stations 5 tot 7. Stations 8 tot 10 worden overgeslagen en zijn niet beschikbaar.

- Een **3-Station Module** is geïnstalleerd in **Slot 3** en bedient stations 11 tot 13.

Tijdens het programmeren slaat de regelunit alle ongebruikte stations over, waardoor er een gat ontstaat in de nummering van de stations. De ongebruikte stations worden op het scherm weergegeven als **8SKIP**, **9SKIP**, enz.



Indien het scherm **20NOMOD** toont waar de 20 knippert, dan is er geen module geïnstalleerd voor dat stationnummer.

Installatie van de regelunit voltooien

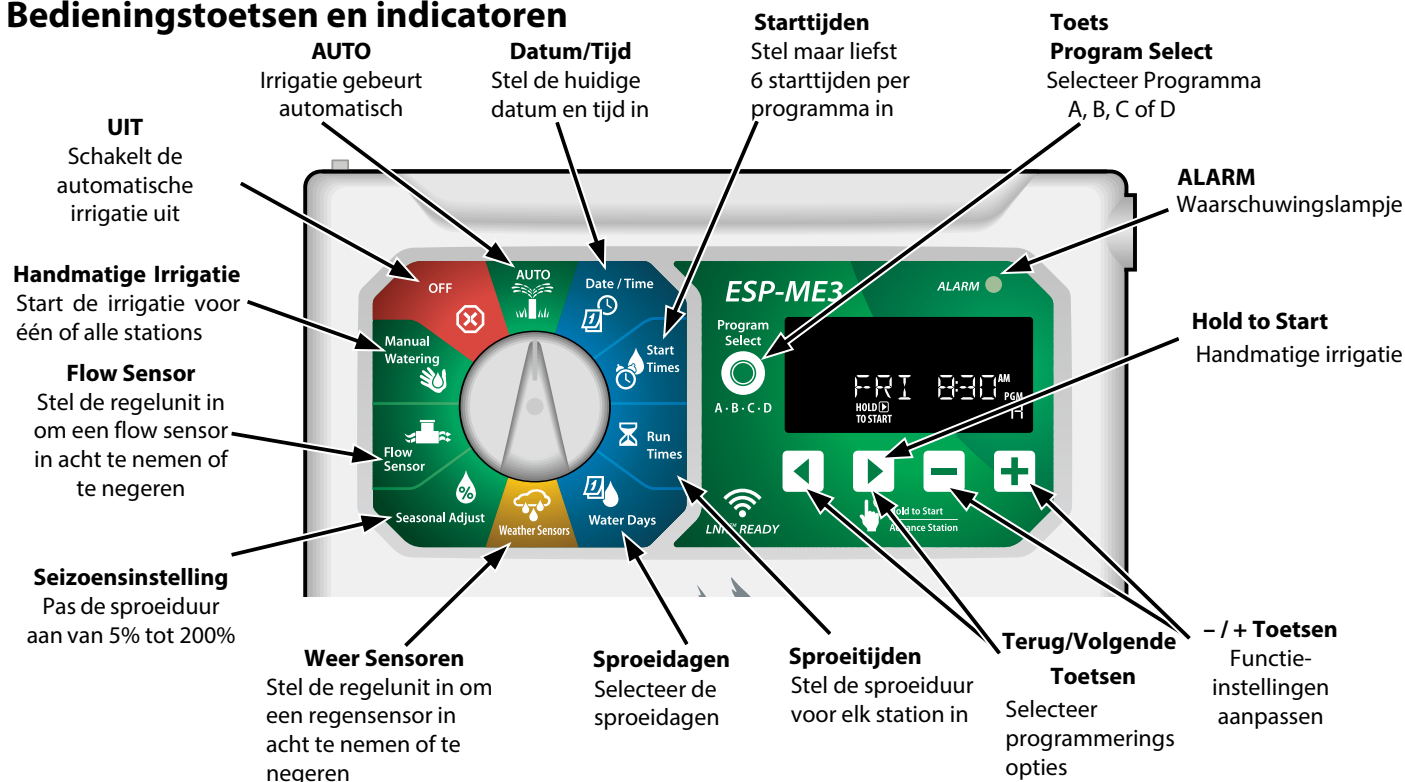
- 1 Plaats het voorpaneel terug en sluit het weer aan.
- 2 Zet de regelunit onder spanning en test het systeem.



NOTIE: De elektrische aansluitingen kunnen ook zonder water worden gecontroleerd. Indien er water beschikbaar is en u een aantal of alle stations wilt testen, dan kunt u dit doen met de functie **Test All Stations** op de regelunit.

Normale Werking

Bedieningstoetsen en indicatoren



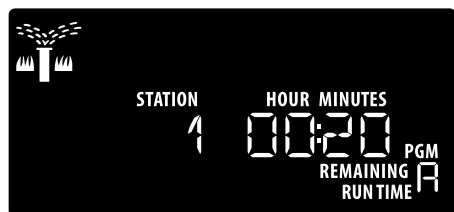


AUTO

AUTO is de normale werkingsmodus. Zet de draaiknop weer op **AUTO** wanneer het programmeren is voltooid.

Tijdens de irrigatie:

Het scherm toont een knipperend sprinklersymbool, het actieve stationnummer, het programma en de resterende looptijd.



- Om de irrigatie te annuleren, draait u de draaiknop naar **OFF** gedurende 3 sec. tot op het scherm **OFF** wordt weergegeven.

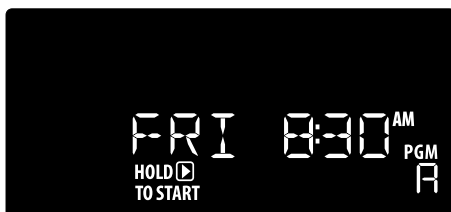
Handmatig starten van een programma :

- ① Druk op de **Program Select** toets om een programma te selecteren.
- ② Druk en hou de **Hold to Start** toets ingedrukt om onmiddellijk het geselecteerde programma te starten met de irrigatie.

Program Select



A · B · C · D



Hold to Start
Advance Station



OFF Draai de draaiknop naar **OFF** om de automatische irrigatie te stoppen of om alle actieve besproeiing onmiddellijk te annuleren.

NOTIE

Irrigatie zal **NIET** plaatsvinden indien de draaiknop zich in de **OFF** positie bevindt.



NOTIE: Handmatige irrigatie kan ook gestart worden via de mobiele APP's of LIMR zelfs indien de draaiknop zich op de **OFF** positie bevindt.

Scherm Indicatoren

Scherm	Functie	Omschrijving
ALL	ALL	Alle stations
CLEARED	CLEARED	Programmering werd gewist
CYCLIC	CYCLIC	Irrigatie komt met specifieke intervals voor, zoals elke 2 dagen
DELAY	DELAY	Vertraging Irrigatie Actief
EVEN	EVEN	Irrigatie op Even dagen
FLOW	FLOW	Flow Sensor
MV ON	MV ON	Hoofdklep of Pompstart-relais is actief
NOMOD	NOMOD	Geen station modules geïnstalleerd voor dat station
ODD	ODD	Irrigatie op On-Even dagen
OFF	OFF	Regelunit wil niet irrigeren
PERMOFF	PERMOFF	Permanente dagen off voor On-Even, Even, Cyclisch watering
RAIN	RAIN	Regen Sensor
RESTORED	RESTORED	Programmering hersteld
SAVED	SAVED	Programmering opgeslagen
SENS ON	SENS ON	Sensor werkt indien bedraad
SEN OFF	SEN OFF	Sensor wordt genegeerd zelfs indien bedraad
SKIP	SKIP	Station niet gebruikt vanwege de configuratie van de stationsmodule
SOAK	SOAK	Inweektijd tussen de irrigatietijden ondersteund door de Rain Bird app.

1. Datum en tijd instellen



Draai de selectieknop naar **Date / Time**

- ① Druk ◀ of ▶ om de instelling te selecteren die u wil wijzigen.
- ② Druk - of + om de instellingswaarde te wijzigen.
- ③ Druk en hou - of + om aanpassingen te versnellen.

Om de tijdsindicatie te wijzigen (12 uur of 24uur):

- ④ Met **Day of Month** knipperend, druk ◀.
- ⑤ Druk - of + om het gewenste tijdformaat te selecteren. druk dan ◀ om terug te keren naar de tijdsinstelling.

2. Instellen van de irrigatiestarttijden

Voor elk programma kunt u maar liefst 6 starttijden instellen.



Draai de selectieknop naar **Start Times**

- ① Druk op **Program Select** om het gewenste programma te selecteren (indien nodig).
- ② Druk ◀ of ▶ om een beschikbare **Starttijd** te selecteren.
- ③ Druk - of + om de geselecteerde **Starttijd** in te stellen (controleer de AM/PM instelling juist is).
- ④ Druk ▶ om extra **Starttijden** in te stellen.
- ⑤ Om een starttijd te annuleren druk - tot 2:00 AM (00:00 in 24 HR), druk dan - nogmaals om **OFF** (uit) te zetten.



NOTIE: De OFF positie voor elke starttijd is tussen 11:45 PM en 12:00 AM.

3. Sproeiduur van de stations instellen

De sproeiduur kan worden ingesteld van 1 min. tot maar liefst 6 uur.



Draai de selectieknop naar **Run Times**

- ① Druk op **Program Select** om het gewenste programma te selecteren (indien nodig).
- ② Druk ◀ of ▶ om een **Station** te selecteren.
- ③ Druk - of + om de sproeiduur van het geselecteerde Station in te stellen.
- ④ Druk ▶ om een sproeiduur van extra stations in te stellen.



NOTIE: Wijs in een programma alleen sproeitijden toe aan stations die u wilt activeren. Als u niet wilt dat een specifiek station in een geselecteerd programma draait, stel dan de sproeitijd in op nul.



NOTIE: Rain Bird beveelt aan dat de maximale cyclustijd van een irrigatiezone korter moet zijn voordat er zich plasvorming plaatsvindt en er voldoende inweektijd wordt voorzien voordat de volgende irrigatiecyclus van die zone opnieuw begint.

4. Irrigatiedagen instellen

Aangepaste dagen van de week

Stel de irrigatie in op bepaalde dagen van de week.



Draai de selectieknop naar **Water Days**

- ① Druk op **Program Select** om het gewenste programma te selecteren (indien nodig).
- ② Druk - of + om de geselecteerde (knipperende) dag in te stellen als **AAN of UIT**, en ga automatisch verder naar de volgende dag.
- ③ Druk ◀ of ▶ op elk moment om de cursor op de vorige of volgende dag te plaatsen.



NOTIE: Mits zondag geselect. druk de ▶ toets om Cyclische irrigatie in te voeren en te activeren (zie **Geavanceerde Programmering**). Als dit niet gewenst is druk op de ◀ toets om op aangepaste dagen terug te gaan besproeien.

Programmering op basis van programma's

De ESP-ME3 gebruikt een geprogrammeerde planningsmethode om beregeningsschema's te maken. Dit betekent dat alle stations met een looptijd in het programma in numerieke volgorde zullen starten.

Vaak voorkomende Programmeringsfout

De meest voorkomende fout bij het programmeren van een regelunit op basis van programma's is het invoeren van meerdere programmatijden waardoor de irrigatiecyclus worden herhaald.

Ter illustratie: Programma A heeft een eerste starttijd die is ingesteld om te lopen om 8:00 uur. Maar dan is er per vergissing een 2e starttijd ingesteld om 8:15u, wat betekent dat alle stations een 2e keer water zouden geven.

In dit voorbeeld is de 3e starttijd verkeerd ingesteld op 8:30u. Wat betekent dat alle stations een derde keer water zouden geven. De gewenste sproeitijd was 45 min. of 15 min per station. De werkelijke is 2 uur en 15 min., wat overmatig water geven is !

Niet Correct ; Meerdere starttijden die per ongeluk zijn ingesteld

Progr. Letter	Programma Sproei tijd	Progr. Start Tijd	Station Nummer	Station Sproeitijd
A	1st	8:00 AM	1	15 MIN
			2	15 MIN
			3	15 MIN
A	2nd	8:15 AM	1	15 MIN
			2	15 MIN
			3	15 MIN
A	3rd	8:30 AM	1	15 MIN
			2	15 MIN
			3	15 MIN

Correct: Enkel één starttijd

Progr. Letter	Programma Sproei tijd	Progr. Start tijd	Station Nummer	Station Sproeitijd
A	1st	8:00 AM	1	15 MIN
			2	15 MIN
			3	15 MIN
			4	15 MIN

Opties handmatige irrigatie

Alle Stations Testen

Start onmiddellijk alle geprogrammeerde stations.

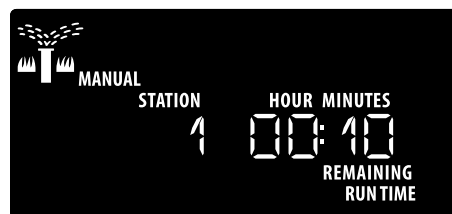


Draai de selectieknop naar **Manual Watering**

- 1 Druk **—** of **+** om een sproeiduur in te stellen.
- 2 Druk op de **Hold to Start** toets.
- 3 Draai de selectieknop naar **AUTO** na het scherm toont **STARTED**.

Gedurende de test :

Op het scherm wordt een knipperend sprinklersymbool, het actieve stationnummer en de resterende sproeiduur weergegeven.



- 4 Om de test te annuleren draait u de selectieknop gedurende 3 sec. naar **OFF** totdat op het scherm "OFF" wordt weergegeven.

Eén enkel station starten

Start de irrigatie van een enkel station of stel meerdere stations in een volgorde.



Draai de selectieknop naar **Manual Watering**

- 1 Druk **◀** of **▶** om het gewenste station te selecteren.
- 2 Druk **-** of **+** om een sproeitijd in te stellen
- 3 Druk op **Hold to Start** toets.
- 4 De irrigatie start op en **STARTED** zal verschijnen op het scherm.
- 5 Draai de selectieknop terug naar **AUTO**



HERHAAL het proces indien gewenst om meer stations aan de wachtrij toe te voegen. Wanneer een station klaar is met besproeien, begint het volgende station.



NOTIE: Manuele Irrigatie (Test All, Run Single Station en Manual Program) zal starten zelfs indien een weerssensor geactiveerd werd, **SENS ON** (sensor on).

Eén enkel programma starten

Start de irrigatie onmiddellijk voor één programma.

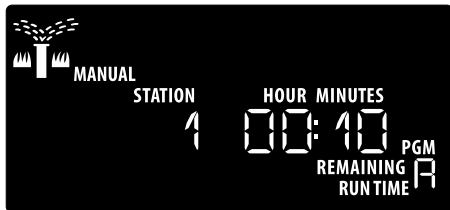


Draai de selectieknop naar **AUTO**.

- ① Druk op **Program Select** om het gewenste programma te selecteren (indien nodig).
- ② Druk op **Hold to Start** toets om het geselecteerde programma te starten.
- ③ De irrigatie start en op het scherm verschijnt **STARTED**.
- ④ Druk op **Advance Station** toets om door te gaan naar het volgende station, indien gewenst.
- ⑤ **NOTE:** Er kunnen maximum 88 stations, in alle vier programma's, in wachtrij worden geplaatst.

Tijdens handmatige irrigatie (enkel-station of enkel-programma):

Op het scherm wordt een knipperend sprinklersymbool, het actieve stationnummer, programma en de resterende sproeiduur weergegeven.



- Om de handmatige irrigatie te annuleren draait u de selectieknop gedurende 3 sec. naar **OFF** totdat op het scherm "UIT" wordt weergegeven

Om extra programma's toe te voegen aan de handmatige besproeiingswachtrij:



Draai de selectieknop naar **Manual Watering**

- ① Druk en hou **Program Select** ingedrukt om de letter van het programma op het scherm te zien.
- ② Druk op **Program Select** om het gewenste programma te selecteren (indien nodig).
- ③ Druk op de **Hold to Start** toets om de irrigatie van het geselecteerde programma te starten.
- ④ Draai de selectieknop naar **AUTO**

Geavanceerde Programmering

Even of On-Even kalenderdagen

Stel de irrigatie in op alle EVEN of ONEVEN kalenderdagen.



Draai de selectieknop naar **Water Days**

- ① Druk op de **Program Select** toets om het gewenste programma te selecteren (indien nodig).
- ② Druk en hou en tot **ODD** of **EVEN** is verschenen.

Cyclische dagen

Stel de irrigatie in op bepaalde intervallen, zoals om de 2 of 3 dagen, of elke 3 dagen, etc.



Draai de selectieknop naar **Water Days**

- ① Druk op de **Program Select** toets om het gewenste programma te selecteren (indien nodig).
- ② Op het **Custom Days of the Week** scherm, druk totdat er **Cyclic** op het scherm verschijnt (na SUN).
- ③ Druk of om de gewenste **DAG CYCLUS** in te stellen en druk vervolgens op .
- ④ Druk of om de **RESTERENDE DAGEN** in te stellen voordat de cyclus begint. De **VOLGENDE** irrigatiedag wordt op het scherm bijgewerkt om de dag aan te geven waarop de irrigatie zal beginnen, zoals afgebeeld.




NOTIE: Zie **Speciale Functies** om de Regen Sensor AAN te zetten per station.

Seizoensinstelling

Verhoog of verlaag de sproeiduur van de programma's met een geselecteerde percentage. (5 tot 200%)

Voorbeeld: Als de seizoensinstelling op 100% is ingesteld en een stationssproeitijd heeft van bv 10min. dan zal het station gedurende 10min. sproeien. Als de seizoensinstelling op 50% is ingesteld, dan zal het station gedurende 5min. sproeien.

 Draai de selectieknop naar **Seasonal Adjust**.

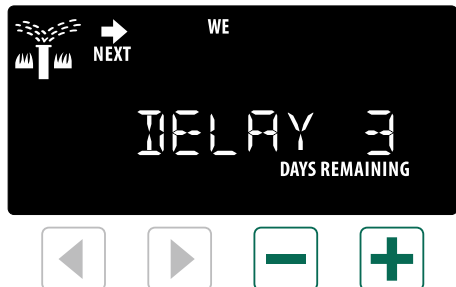
- ① Druk **-** of **+** om de instelling van het algemene percentage te verhogen of te verlagen.
- ② Om een individueel programma aan te passen, drukt u op **Program Select** om het gewenste programma te selecteren. (indien nodig). Druk **-** of **+** om de seizoensinstelling te verhogen of te verlagen.

Irrigatie uitstellen


Stelt de irrigatie uit tot maar liefst 14 dagen.

 Draai de selectieknop naar **AUTO**.

- ① Druk en hou de **+** toets ingedrukt om het regenvertragingsscherm te openen.
- ② Druk **-** of **+** om de **RESTERENDE DAGEN** in te stellen. De volgende irrigatiedag wordt op het scherm bijgewerkt om aan te geven wanneer de irrigatie zal worden hervat.



- ③ Om een regenvertraging te annuleren, zet u de **RESTERENDE DAGEN** (days remaining) terug op "0".

 **NOTIE:** Wanneer het uitstel is verstreken, wordt de automatische irrigatie hervat zoals gepland.

Vaste dagen uit

Voorkom irrigatie op bepaalde dagen van de week (alleen voor programmering met Even, Oneven of Cyclische dagen).

 Draai de selectieknop naar **Water Days**

- ① Druk op **Program Select** om het gewenste programma te selecteren (indien nodig).
- ② Druk en hou **Program Select** ingedrukt. Druk dan **-** om de geselecteerd (knipperende) dag in te stellen als een **Permanent Day Off** of druk op **+** om de dag AAN te laten.



- ① Draai de selectieknop naar de gewenste **Speciale Functie** zoals hieronder afgebeeld.
- ② Druk en hou ◀ en ▶ gelijktijdig ingedrukt.

Vertraging tussen Stations per Programma

Een vertraging tussen stations (van 1 sec. tot 9 uur) zorgt ervoor dat een klep volledig gesloten is voordat de volgende opent. Maar bv ook, indien nodig, om tussentijds watertanks bij te vullen. Druk op Program Select om de vertraging in te stellen zelfs over verschillende programma's.

Flow Sensor per Station

Koppelt een flow sensor aan of uit per station (debietmeting)

Reset naar Fabrieksinstellingen

Alle programma schema's worden gewist (clear)

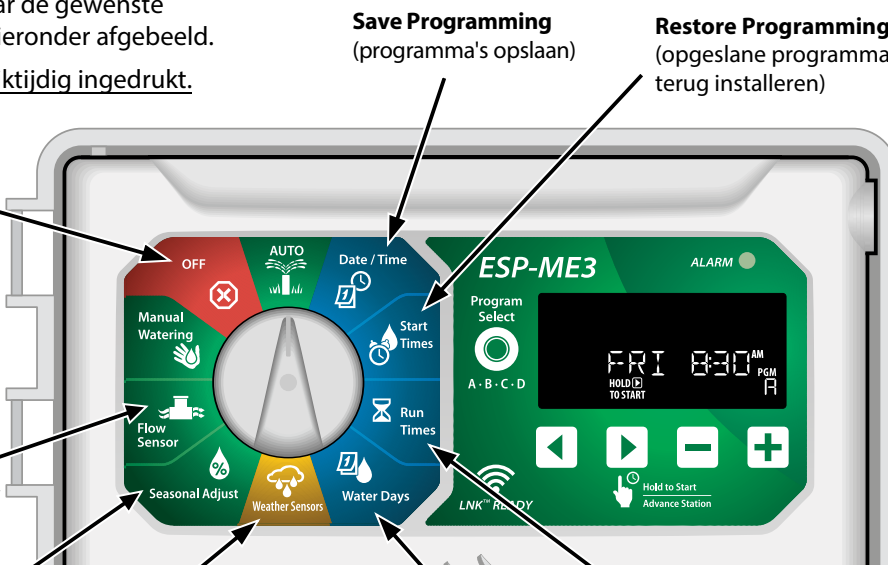
Regensensor omleiden per Station

Bepaald een station om een regensensor te gehoorzamen of te negeren

Instellen van Even, Oneven of Cyclische irrigatie
Zie Geavanceerde Programmering

Hoofdklep instellen per Station

Maakt het mogelijk voor een station om een hoofdklep of een pompstartrelais aan te sturen.



Save Programming
(programma's opslaan)

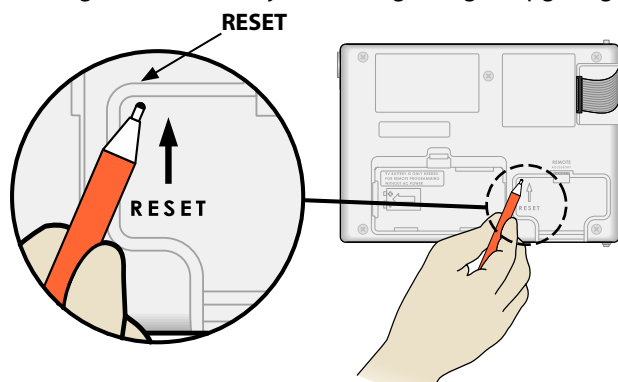
Restore Programming
(opgeslane programma's terug installeren)

Opties

Reset Knop

Indien de regelunit niet naar behoren werkt, kan men proberen om op de RESET toets te drukken.

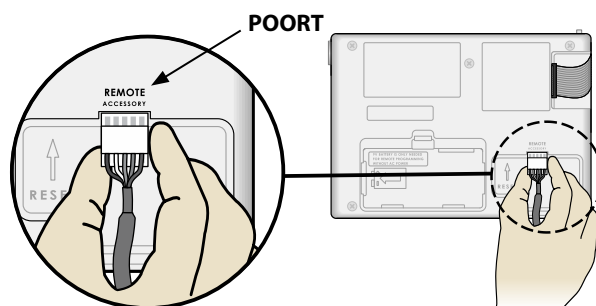
- Steek een puntig voorwerp, zoals een paperclip, in de toegangsoening en druk totdat de regelunit wordt gereset. Alle eerder geprogrammeerde irrigatieschema's blijven in het geheugen opgeslagen.



Afstandbediening Accessoires

Een 5 pins accesoirepoort is beschikbaar voor Rain Bird goedgekeurde externe apparaten :

- LNK™ WiFi Module
- LIMR ontvanger met snelkoppeling

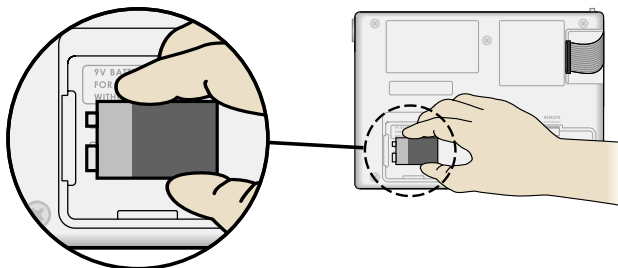


Vrijstaand programmeren

Programmeer via het frontpaneel op afstand op batterijstroom.

Het voorpaneel kan worden verwijderd van de regelunit en op afstand worden geprogrammeerd met een 9 volt batterij voor stroom. Instellingen kunnen worden geprogrammeerd voor alle 22 stations, ongeacht welke stationmodules in de unit zijn geïnstalleerd.

- ① Verwijder het frontpaneel.
- ② Installeer een 9V batterij in het voorziene compartiment.
- ③ Programmeer de regelunit.



NOTIE: Programma informatie wordt opgeslagen in een niet-vluchtig geheugen, zodat deze nooit verloren gaat als het voorpaneel geen stroom meer krijgt.

- ④ Terugplaatsen van het voorpaneel (zie **Voltooien van de Installatie**).

NOTIE: Nadat het voorpaneel opnieuw is geïnstalleerd, zal elk station waarop geen overeenkomstige stationsmodule is geïnstalleerd, werken alsof de looptijd nul is.

Batterij Levensduur

Als het scherm herhaaldelijk "-- -- -- -- --", weergeeft of als er geen scherm is bij gebruik van een 9V-batterij voor het programmeren op afstand, vervang dan de batterij.

Bijlage

Problemen oplossen

Fout detectie

De ESP-ME3 regelunit heeft een ingebouwde fout-detectie die automatisch een ALARM kan genereren als gevolg van een essentiële programmeerfout of als een elektrische kortsluiting wordt gedetecteerd.

Het **ALARM** LED lampje op het voorpaneel van de ESP-ME3 regelunit gaat branden om een alarmtoestand aan te geven ;

Programmeer fouten (knipperende LED)

Fout	ALARM LED	Fout Bericht Op het Scherm
Geen Starttijden ingesteld	KNIPPERT	NO START TIMES
Geen Sproeitijsen ingesteld	KNIPPERT	NO RUN TIMES
Geen Sproeidagen Ingesteld	KNIPPERT	NO WATER DAYS

De foutmelding verdwijnt wanneer het station met succes wordt uitgevoerd nadat de conditie is gecorrigeerd.

NOTIE: De draaiknop moet in AUTO positie staan om een ALARM bericht op het scherm te laten verschijnen.

Elektrische fouten (niet knipperende LED)

Fout	ALARM LED	Fout Bericht Op het Scherm
Kortsluiting Hoofdklep	AAN	MASTER VALVE SHORTED OR HIGH CURRENT
Kortsluiting Station	AAN	STATION "X" WIRE SHORT-ED

Wanneer een elektrische fout wordt gedetecteerd, wordt de irrigatie voor het betreffende station geannuleerd en gaat de irrigatie verder naar het volgende bedienbare station in het programma.

De regelunit zal proberen het getroffen station opnieuw te starten bij de volgende geplande besproeiing. Bij voltooiing van een succesvolle irrigatie zal de foutconditie die bij dat station hoort wissen.

Flow Alarmen (debiet)

Fout	ALARM LED	Fout Bericht op het Scherm
Flow Sensor Hoger debiet situatie	AAN	HIGH FLOW ALARM STATION "X"
Flow Sensor Lager debiet situatie	AAN	LOW FLOW ALARM STATION "X"

Wanneer een flow sensor (debietmeter) in gebruik is, controleert de ESP-ME3 een hoger debiet tot 130% boven de normale aangeleerde Flow. Deze procentuele limiet kan worden aangepast in de Rain Bird APP bij gebruik met de LNK™ WiFi Module. Indien er een hoger debiet wordt gedetecteerd, wordt er een hoog debietalarm weergegeven op het scherm en gaat de rode ALARM LED branden. Om het alarm uit te zetten, drukt u tijdens het alarmbericht op de rechterpijlknoop "Hold to Start".

Laag debiet situaties worden ook bewaakt. De limiet voor laag debiet is 70% onder het reeds aangeleerde debiet, tenzij gewijzigd in de Rain Bird App. Een laag debiet alarm wordt weergegeven op het scherm van de regelunit en de rode ALARM LED gaat branden.

Om het alarm uit te zetten, drukt u tijdens het alarmbericht op de rechterpijlknoop "Hold to Start".



NOTIE: Door de Flow sensor uit en weer aan te zetten, leert de regelunit nieuwe debietniveau's en negeert hij eerdere foutsituaties.



NOTIE: Indien de Flow sensor een debiet meet wanneer de regelunit niet is gepland voor besproeiing, wordt een "HIGH FLOW ZONE" alarm weergegeven op het scherm en gaat het rode ALARM LED branden. Om het alarm uit te zetten, drukt u tijdens het alarmbericht op de rechterpijlknoop "Hold to Start"

Irrigatie

Probleem	Mogelijke Oorzaak	Mogelijke Oplossing
Het scherm toont dat een programma actief is, maar het systeem sproeit niet.	Waterbron geeft geen water.	Controleer of er geen verstoring is van de hoofdwatertoevoer en of alle andere watertoevoerleidingen open zijn en naar behoren werken.
	De bedrading is los, niet goed aangesloten.	Controleer of de veldbedrading en de bedrading van de hoofdklep- of pompstartrelais goed zijn aangesloten op de regelunit en in het veld.
	De bedrading is aangetast of beschadigd.	Controleer de veldbedrading op schade en vervang deze indien nodig. Controleer de bedradingsaansluitingen en vervang indien nodig door waterdichte verbindingen.
	Verlies van AC stroom.	Wanneer er een stroomstoring is en een 9 volt batterij is geïnstalleerd, irrigeert het systeem niet, maar de programma's blijven actief (en in het geheugen)
NO AC bericht op het scherm.	Geen stroom getecteerd.	Controleer de zekering en of het apparaat op een stop-contact is aangesloten of correct op een stroombron is aangesloten.
	Regelunit werd niet aangesloten aan een voeding of het stopcontact krijgt geen stroom.	Controleer de stroom naar het stopcontact of reset de stroomonderbreker (zekering)
Het heeft net geregend en het alarmlampje brandt niet, waarom?	Dit is een normale werking. De ESP-ME3 beschouwd de onderbreking van de irrigatie als gevolg van regenval niet als een alarm situatie.	Dit is een normale werking.

Probleem	Mogelijke Oorzaak	Mogelijke Oplossing
Geprogrammeerde schema's starten niet.	Aangesloten regensensor geactiveerd ?	Zet de regensensor op "Sensor OFF" om de regensensor te negeren. Als het besproeien wordt hervat, werkt de sensor naar behoren en is er geen verdere correctie nodig.
	Aangesloten regensensor werkt niet naar behoren.	Laat de regensensor uitdrogen of koppel hem los van de klemmenstrook van de regelunit en vervang hem door een overbruggingsdraad die de 2 SENS-klemmen verbindt, of zet hem op "Sensor OFF".
	Indien er geen regensensor is aangesloten, is het mogelijk dat de overbruggingsdraad die de 2 SENS aansluitingen op de aansluitstrip verbindt, ontbreekt of beschadigd is.	Draai de draaiselectieknoop naar "Weather Sensor" en stel hem in op "Sensor OFF".
Te veel irrigatie	Meerdere starttijden in hetzelfde programma.	Afzonderlijke starttijden zijn niet vereist voor elke klep. Een programma heeft slechts één starttijd nodig om alle stations in dat programma te laten draaien.
	Meerdere programma's lopen op hetzelfde moment.	Herbekijk de programmering om ervoor te zorgen dat hetzelfde station niet actief is in meerdere programma's.
	Klep of solenoïde werkt niet goed.	Controleer of het ALARM-lampje op de regelunit continu brandt en repareer of vervang de klep indien nodig..
	Seizoensinstelling te hoog ingesteld.	Zet de seizoensinstelling op 100%.

Elektrisch (LED lampje constant aan)

Probleem	Mogelijke Oorzaak	Mogelijke Oplossing
Scherm is blanco of bevroren, de regelunit accepteert geen programmering of werkt abnormaal.	Geen stroom naar de regelunit?	Controleer of de netsnoerstekker goed is aangesloten of verbonden en goed werkt.
	Regelunit moet ge-reset worden.	Druk op Resetknop. Voor meer info zie "Reset Knop" voorschriften.
	Een elektrische piek kan de electronica van de regelunit hebben verstoord.	Haal de stekker van de regelunit gedurende 2 Min. uit het stopcontact en sluit hem daarna weer aan. Als er geen permanente schade is, dan zou de regelunit de programmering moeten accepteren en de normale werking moeten hervatten.
Automatische fout-detectie geeft een probleem aan door de ALARM LED en een fout-melding op het scherm.	Kortsluiting of overbelasting in bedrading van de klep, hoofdklep of pompstartrelais.	Identificeer en repareer de fout in de bedrading. Maak gebruik van een compatibele pompstartrelais. Raadpleeg het deel "Pompstartrelais aansluiten".
LED knippert of brandt constant, maar ik zie geen bericht op het LCD-scherm.	Draaiselectieknoop niet in AUTO RUN positie.	Draai de selectieknoop naar de AUTO RUN positie. Druk op de Reset knop of schakel de regelunit uit en weer in.

Certificaties

Leveranciersverklaring van overeenstemming 47 CFR § 2.1077 Informatie over naleving

Unieke Identificatie : ESP-ME3 (ESP4ME3)

Verantwoordelijke Partij – U.S. Contact

Rain Bird Corporation
9491 Ridgehaven Court
San Diego, CA
92123
Tel. (858) 268-2650

FCC Conformiteitsverklaring

Dit apparaat voldoet aan deel 15 van de FCC regels. De werking is onderworpen aan de volgende 2 voorwaarden : (1) Dit apparaat mag geen schadelijke interferenties veroorzaken, en (2) Dit apparaat moet alle ontvangen interferenties accepteren, inclusief interferenties die een ongewenste werking kan veroorzaken.

Opmerking ; deze apparatuur is getest en in overeenstemming bevonden met de limieten voor een digitaal apparaat van klasse B, overeenkomstig deel 15 van de FCC-regels. Deze limieten zijn ontworpen om een redelijke bescherming te bieden tegen schadelijke interferenties in een residentiële installatie. Deze apparatuur genereert en gebruikt radiofrequentie-energie en kan deze uitstralen en kan, indien niet geïnstalleerd en gebruikt in overeenstemming met de instructies, schadelijke storing aan radiocommunicatie veroorzaken. Er is echter geen garantie dat er geen storing zal optreden in een bepaalde installatie. Als deze apparatuur schadelijke storingen veroorzaakt aan radio- of televisie-ontvangst, wat kan worden vastgesteld door de apparatuur uit en weer in te schakelen, wordt de gebruiker aangemoedigd om te proberen de storing te corrigeren met één of meerdere van de volgende maatregelen:

- Heroriënteer of verplaats de ontvangende antenne.
- Vergroot de afstand tussen de apparatuur en de ontvanger.
- Sluit de apparatuur aan op een stopcontact op een ander circuit dan dat waarop de ontvanger is aangesloten.
- Raadpleeg de dealer of een ervaren radio-/tv technicus voor hulp.
- Veranderingen of aanpassingen die niet uitdrukkelijk zijn goedgekeurd door Rain Bird, kunnen de bevoegdheid van de gebruiker ongeldig maken.

ICES-003 Compliance Label/Étiquette de conformité à la NMB-003

CAN ICES-3(B)/NMB-3(B)

Veiligheidsinformatie

⚠ WAARSCHUWING

Speciale voorzorgsmaatregelen moeten worden genomen wanneer klepdraden (ook bekend als stations- of solenoiddraden) naast of een leiding delen met andere draden, zoals bij gebruik van landschapsverlichting, andere laagspanningssystemen of ander hoogspanningsvermogen.

Scheid en isoleer alle geleiders zorgvuldig en zorg ervoor dat de draadisolatie tijdens de installatie niet wordt beschadigd. Een elektrische kortsluiting (contact) tussen de kleppendraden en andere stroombron kan de regelunit beschadigen en brandgevaar opleveren.

Alle elektrische aansluitingen en bedradingen moeten voldoen aan de lokale bouwvoorschriften. Sommige lokale code's vereisen dat alleen een erkende of gecertificeerde elektricien stroom mag installeren. Alleen professioneel personeel mag de regelunit installeren. Controleer de lokale voorschriften voor begeleiding.

De regelunit voor buitenplaatsing moet permanent met een vaste kabel zijn verbonden door middel van een flexibel snoer en een snoerverankering hebben. De verankering moet geleiders ontlasten, inclusief verdraaien, aan de klemborden en de isolatie van de geleiders beschermen tegen slijtage.

⚠ VOORZICHTIG

Stationaire apparaten die niet zijn uitgerust met middelen voor het loskoppelen van het elektriciteitsnet met een contactscheiding in alle polen die volledige scheiding bieden overspanningscategorie III, de instructies geven aan dat de middelen voor het loskoppelen moeten worden genomen in de vaste bedrading in overeenstemming met de bedradingsregels.

Dit apparaat kan worden gebruikt door kinderen vanaf 8 jaar en ouder en personen met verminderde fysieke, zintuiglijke of mentale vermogens of gebrek aan ervaring en kennis als ze onder toezicht staan of instructies hebben gekregen over het gebruik van het apparaat op een veilige manier en de gevaren ervan begrijpen. Kinderen mogen niet met het apparaat spelen. Kinderen mogen niet zonder toezicht het apparaat schoonmaken en/of gebruikersonderhoud uitvoeren.

Voor regelunits die niet voorzien zijn van een netsnoer, moet de vaste installatie een zekering bevatten voor alle 3 polen die geschikt zijn voor overspanningscategorie III.

NOTIE

Gebruik alleen door Rain Bird goedgekeurde accessoires. Niet goedgekeurde apparaten kunnen de regelunit beschadigen en de garantie ongeldig maken. Ga voor een lijst met compatibele apparaten naar : www.rainbird.com

Wijzigingen of aanpassingen die niet uitdrukkelijk zijn goedgekeurd door Rain Bird, kunnen de bevoegdheid van de gebruiker om de regelunit te bedienen ongeldig maken.

Datum en tijd worden bewaard door een lithiumbatterij die moet worden afgevoerd (na levensduur) in overeenstemming met de lokale regelgeving.



The Intelligent Use of Water®

LEADERSHIP · EDUCATION · PARTNERSHIPS · PRODUCTS

Bij Rain Bird vinden we het onze verantwoordelijkheid om producten en technologieën te ontwikkelen die efficiënt met water omgaan. Onze inzet strekt zich ook uit tot onderwijs, opleiding en diensten voor onze industrie en gemeenschap.

De noodzaak om water te besparen is nog nooit zo groot geweest. We willen nog meer doen en met uw hulp kunnen we dat. Bezoek www.rainbird.com voor meer informatie rond The Intelligent Use Of Water®.

Rain Bird Corporation

6991 East Southpoint Road
Tucson, AZ 85756
USA
Tel: (520) 741-6100

Rain Bird Corporation

970 W. Sierra Madre Ave.
Azusa, CA 91702
USA
Tel: (626) 812-3400

Rain Bird International

1000 W. Sierra Madre Ave.
Azusa, CA 91702
USA
Tel: +1 (626) 963-9311

Rain Bird Turkey

Çamlık Mh. Dinç Sokak Sk. No.4 D:59-60
34760 Ümraniye, İstanbul
TÜRKIYE
Tel: (90) 216 443 75 23
rbt@rainbird.eu
www.rainbird.com.tr

Rain Bird Europe SNC

Rain Bird France SNC

240 rue René Descartes
Bâtiment A, parc Le Clamar
BP 40072
13792 AIX-EN-PROVENCE CEDEX 3
FRANCE
Tel: (33) 4 42 24 44 61
rbe@rainbird.eu · www.rainbird.eu
rbe@rainbird.eu · www.rainbird.fr

Rain Bird Deutschland GmbH

Königstraße 10c
70173 Stuttgart
DEUTSCHLAND
Tel: +49 (0) 711 222 54 158
rbd@rainbird.eu

Rain Bird Ibérica S.A.

C/ Valentín Beato, 22 2ª Izq. fdo
28037 Madrid
ESPAÑA
Tel: (34) 91 632 48 10
rbib@rainbird.eu · www.rainbird.es
portugal@rainbird.eu
www.rainbird.pt

Rain Bird Australia Pty Ltd.

Unit 13, Level1
85 Mt Derrimut Road
PO Box 183
Deer Park, VIC 3023
Tel: 1800 724 624
info@rainbird.com.au
www.rainbird.com/au

Rain Bird Brasil Ltda.

Rua Marques Póvoa, 215
Bairro Osvaldo Rezende
Uberlândia, MG, Brasil
CEP 38.400-438
Tel: 55 (34) 3221-8210
www.rainbird.com.br

Technical Services for U.S. and Canada only:

1 (800) RAINBIRD
1-800-247-3782
www.rainbird.com